



Azienda Ospedaliera Nazionale  
SS. Antonio e Biagio e Cesare Arrigo  
Alessandria

**DIPARTIMENTO DEI SERVIZI OSPEDALIERI**  
**Direttore del Dipartimento: Dott.ssa Paola FRANZONE**

**Documento Informativo di:**  
**S.C. RADIOLOGIA (ROC)**  
**S.S. RADIOLOGIA INTERVENTISTICA (RI)**  
**S.S. NEURORADIOLOGIA (NR)**

Rev.11 del 15/11/2021



**Redatta da:**

**Direttore S.C. Radiologia: Dott. Stefano BARBERO**

**Responsabile S.S. Radiologia Interventistica: Dott. A.TENTORI**

**Responsabile S.S. Neuroradiologia: Dott. I.GALLESIO**

---

**Verificata da: RSQ S.C. Radiologia : M. Sinigaglia**

**RSQ S.S. Radiologia Interventistica, Neuroradiologia: T. Paoloni**

---

**Approvata da:**

**Direttore medico dei presidi: Dott. A.COTRONEO**

---



## Sommario

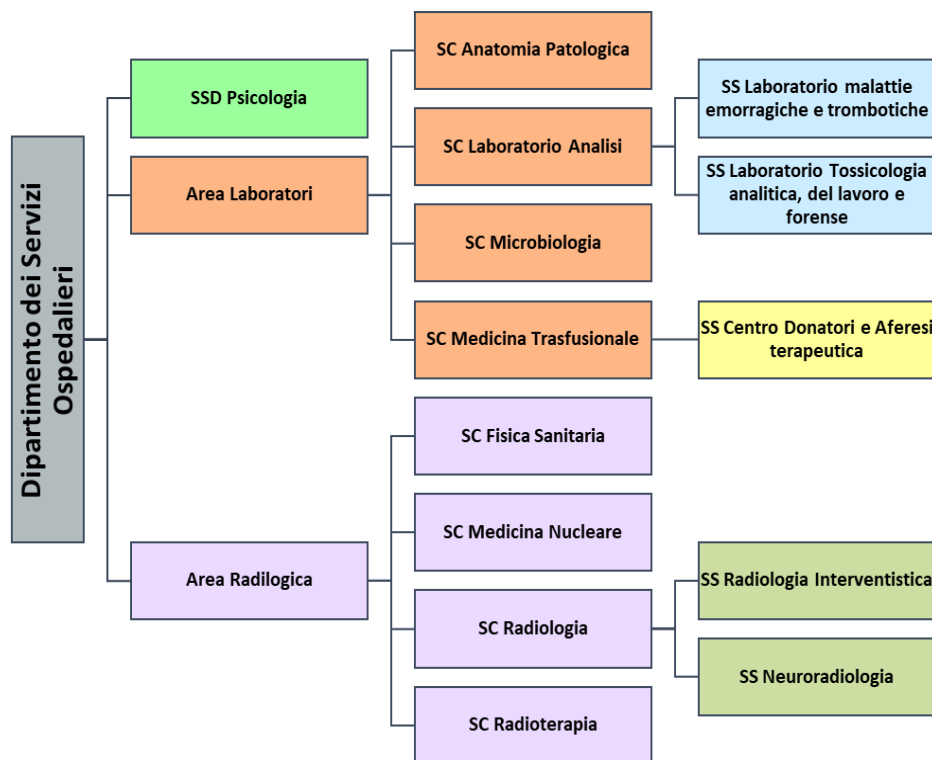
- 1. Premessa**
- 2. Politiche ed obiettivi delle S.C. Radiologia, S.S. Radiologia Interventistica e S.S. Neuroradiologia**
- 3. Presentazione delle S.C. Radiologia, S.S. Radiologia Interventistica e S.S. Neuroradiologia**
  - 3.1 Introduzione**
    - 3.2 Prestazioni erogate dalla SC Radiologia (Presidio Civile e Pediatrico)**
    - 3.3 Prestazioni erogate dalla SS Radiologia Interventistica**
    - 3.4 Prestazioni NON erogate da SC Radiologia e SS Radiologia Interventistica**
    - 3.5 Prestazioni in regime di libera professione**
    - 3.6 Risorse strumentali**
    - 3.7 Personale operante presso SC Radiologia e SS Radiologia Interventistica**
    - 3.8 Modalità operative**
      - 3.8.1. Utenti che accedono alle strutture SC Radiologia e SS Radiologia Interventistica
      - 3.8.2 Modalità di prenotazione per i Pazienti Esterni (adulti e pediatrici)
      - 3.8.3 Modalità di prenotazione per i Pazienti Interni (adulti e pediatrici)
      - 3.8.4 Modalità di Preparazione dei Pazienti agli esami radiologici e Consensi Informati
      - 3.8.5 Modalità di consegna dei referti a Pazienti Esterni (adulti e pediatrici)
      - 3.8.6 Modalità di consegna dei referti a Pazienti Interni (adulti e pediatrici)
      - 3.8.7 Richieste Duplicati immagini radiografiche.
- 4. Tutela della salute dei pazienti**
  - 4.1. La radioprotezione del Paziente**
  - 4.2. La tossicità dei farmaci utilizzati**
  - 4.3. Pazienti con diatesi allergica**
- 5. Soddisfazione del cliente e miglioramento della qualità**
- 6. Notizie utili**
- 7. Glossario**



## 1. Premessa

Il presente Documento Informativo si pone l'obiettivo di :

- ✓ presentare la S.C Radiologia (ROC), la S.S. Radiologia Interventistica (RI) e la S.S. Neuroradiologia (NR) afferenti all'Area radiologica del Dipartimento dei Servizi Ospedalieri (DSO) dell'Azienda Ospedaliera Nazionale "SS. Antonio e Biagio e C. Arrigo";
- ✓ descrivere il tipo di attività svolto dalle strutture citate ed elencare le indagini e le prestazioni effettuate;
- ✓ fornire informazioni relative alle apparecchiature in dotazione;
- ✓ definire le caratteristiche e le specificità del personale in organico;
- ✓ fornire informazioni sulle modalità operative e sul sistema organizzativo;
- ✓ fornire informazioni sulle procedure adottate per tutelare la salute dei Pazienti.





## 2. Politiche e mission di S.C. Radiologia, S.S. Radiologia Interventistica e S.S. Neuroradiologia

In linea con gli obiettivi aziendali fissati dalla Direzione Generale, la Direzione Sanitaria nella propria politica della qualità mira a definire il più alto livello qualitativo raggiungibile nell'organizzazione sanitaria, tenendo conto dei vincoli strutturali, organizzativi e di budget che sono definiti per i singoli settori, garantendo pari trattamento all'utenza con *obiettività, imparzialità, etica e trasparenza*, nel rispetto dei principi di eguaglianza tra razze, religione e sesso.

Le tre strutture hanno recepito le politiche della qualità dell'Azienda Ospedaliera e ne attuano le componenti di proprio interesse. Per "qualità" si definisce "l'insieme delle caratteristiche di un prodotto e di un servizio che, al minor costo, determinano la capacità di soddisfare le esigenze esplicite ed implicite del Cliente".

Da tale presupposto scaturisce la "mission" delle tre strutture:

- ✓ fornire prestazioni diagnostiche e terapeutiche condotte e refertate in modo accurato, tempestivo e clinicamente corretto sia a Pazienti pediatrici che adulti, in osservanza delle Linee Guida delle Società scientifiche, eseguite nel rispetto pieno delle norme legislative e comportamentali in ambito radioprotezionistico atte a tutelare la salute del Paziente stesso;
- ✓ ottimizzare la gestione delle prestazioni diagnostiche e terapeutiche utilizzando al meglio le strutture ed il budget assegnato;
- ✓ predisporre protocolli di lavoro in collaborazione con i Clinici al fine di evitare sprechi e costi inutili e per ridurre i tempi di attesa per effettuare le prestazioni richieste, così come previsto dagli standard regionali e aziendali;
- ✓ garantire la privacy dei dati sensibili;
- ✓ rendere visibile sul territorio l'azione delle SC Radiologia, SS Radiologia Interventistica e SS Neuroradiologia quale punto di riferimento nella diagnostica per immagini e radiologia interventistica;
- ✓ valutare e verificare la qualità delle prestazioni fornite, nel rispetto dei principi etici di giustificazione ed uguaglianza dell'accesso;
- ✓ sviluppare la ricerca in ambito radiologico.

Il presente documento informativo illustra le attività svolte ed i servizi offerti e le modalità per usufruirne.

Descrive inoltre le nostre linee per la politica della Qualità, con l'obiettivo di migliorare in modo continuo la qualità del nostro lavoro, ponendo al centro della nostra attenzione la soddisfazione del paziente-cliente, in termini di qualità erogata e percepita.

Le nostre strutture si impegnano a:

- ✓ assumere impegni (esplicitati nel Manuale di Qualità e nei riesami da parte della Direzione), che possono essere soddisfatti sia per gli aspetti di responsabilità delle S.C. e S.S., sia per gli aspetti di responsabilità della Direzione Generale;
- ✓ soddisfare il cliente-paziente tramite la puntuale erogazione di servizi di qualità, rispettando le sue aspettative e le sue esigenze;
- ✓ assicurare che tutto il personale comprenda quello che il cliente-paziente richiede e partecipi al miglioramento del Sistema di Gestione per la Qualità.
- ✓ soddisfare il proprio personale, attraverso il miglioramento continuo delle conoscenze specifiche e del modo di operare, con l'addestramento necessario allo svolgimento delle proprie mansioni.

Le nostre strutture si impegnano ad ottenere miglioramenti della qualità aziendale, anche sotto il profilo economico, razionalizzando la spesa in costanza di elevata qualità delle prestazioni erogate.

La Direzione della S.C. Radiologia è impegnata a vigilare che la politica della Qualità sia compresa, attuata e sostenuta da tutto il personale a qualsiasi livello.

### 2.1 Obiettivi per la qualità

Le nostre strutture stabiliscono gli obiettivi per la qualità relativi alle funzioni, ai livelli e ai processi pertinenti, necessari per il sistema di gestione per la qualità.

Gli obiettivi devono:

- ✓ essere coerenti con la politica per la qualità
- ✓ essere misurabili
- ✓ tenere in considerazione i requisiti applicabili
- ✓ essere pertinenti alla conformità dei prodotti e servizi e all'aumento della soddisfazione del cliente
- ✓ essere monitorati



- ✓ essere comunicati
- ✓ essere aggiornati per quanto appropriato

Gli obiettivi per la qualità delle nostre strutture derivano:

- ✓ dalle strategie aziendali (obiettivi definiti di sede di budget)
- ✓ dall'analisi annuale del sistema di gestione per la qualità.

### **a) Obiettivi definiti in sede di budget**

Le politiche e le strategie aziendali vengono declinate in obiettivi operativi assegnati alle singole strutture attraverso il processo di budget; tramite il sistema di budget vengono declinati a livello di singole strutture operative gli obiettivi strategici aziendali il cui raggiungimento è direttamente imputabile alle diverse articolazioni organizzative aziendali e, attraverso la produzione di reportistica, viene monitorato l'andamento della gestione confrontandolo con gli obiettivi prefissati al fine di porre in essere tempestivamente eventuali.

Le dimensioni presidiate all'interno delle schede di budget sono le seguenti:

- ✓ Area Economico Finanziaria, comprende obiettivi di perseguimento di produzione coerente con il ruolo hub dell'azienda e con le risorse disponibili e di condizioni di compatibilità economico finanziaria con il budget assegnato all'Azienda
- ✓ Area tecnico-professionale, che individua obiettivi relativi alla qualità, all'appropriatezza e al miglioramento ed alla razionalizzazione dei processi sanitari e amministrativi gestiti

Gli obiettivi di budget vengono declinati e assegnati a tutte le Strutture attraverso una fase di negoziazione con tutti i Direttori/Responsabili alla presenza dei Direttori dei Dipartimenti di appartenenza, definendo le risorse necessarie, gli indicatori, gli standard e le tempistiche di raggiungimento.

In corso d'anno, in occasione delle periodiche riunioni di budget, vengono effettuate le verifiche sul raggiungimento e sulle eventuali criticità insorte. Nel valutare la performance aziendale, la Direzione si avvale di un cruscotto stabile di indicatori monitorati e forniti mensilmente/trimestralmente a livello centrale dal Controllo di Gestione, che consentano l'individuazione tempestiva di criticità.

### **b) Obiettivi derivanti dall'analisi del Sistema di gestione per la qualità.**

Annualmente le nostre strutture analizzano il proprio Sistema di gestione per la qualità prendendo in considerazione i seguenti aspetti:

- a) lo stato delle azioni derivanti da precedenti riesami di direzione;
- b) i cambiamenti nei fattori esterni e interni che sono rilevanti per il sistema di gestione per la qualità;
- c) le informazioni sulle prestazioni e sull'efficacia del sistema di gestione per la qualità, compresi gli andamenti relativi:
  - 1) alla soddisfazione del cliente e alle informazioni di ritorno dalle parti interessate rilevanti;
  - 2) alla misura in cui gli obiettivi sono stati raggiunti;
  - 3) alle prestazioni di processo e alla conformità di prodotti e servizi;
  - 4) alle non conformità e alle azioni correttive;
  - 5) ai risultati del monitoraggio e della misurazione;
  - 6) ai risultati di audit;
  - 7) alle prestazioni dei fornitori esterni;
- d) l'adeguatezza delle risorse;
- e) l'efficacia delle azioni intraprese per affrontare i rischi e le opportunità
- f) le opportunità di miglioramento

Dal riesame dei punti di cui sopra emergono delle criticità e delle opportunità che la struttura prende in carico fissando obiettivi che monitora con frequenza codificata.

I risultati del monitoraggio sia di obiettivi di budget sia di obiettivi derivanti dall'analisi del sistema di gestione per la qualità sono riportati nella Relazione di valutazione di fine anno.



### 3. Presentazione della S.C. Radiologia, della S.S. Radiologia Interventistica e della S.S. Neuroradiologia

#### 3.1 Introduzione

Le Strutture S.C. ROC, S.S. RI e S.S. NR fanno parte dell'Area Radiologica del Dipartimento dei Servizi Ospedalieri .

L'attività delle Strutture è rivolta a Pazienti :

- ✓ ambulatoriali
- ✓ in regime di ricovero presso le Strutture ed i Presidi Aziendali
- ✓ in regime di day-hospital
- ✓ in regime di day-surgery
- ✓ in regime di pre o post ricovero.

Come specificato nell'Atto Aziendale, il Dipartimento persegue principalmente l'obiettivo di fornire servizi sanitari di supporto alle strutture di ricovero.

In tale contesto le tre strutture assicurano le indagini diagnostiche e le attività radiologiche di tipo interventistico al paziente sia interno che esterno.

L'attività è caratterizzata dall'utilizzo di tecnologia dedicata e dalla presenza di un elevato e molteplice livello di professionalità, in ambito sia dirigenziale che delle professioni sanitarie del comparto.

L'attuale assetto organizzativo della Radiologia (che opera in entrambi i Presidi Civile ed Infantile) tende alla condivisione degli spazi, delle diverse apparecchiature indispensabili per lo svolgimento delle attività specifiche e delle diverse professionalità operanti all'interno delle strutture.

Dal 1 settembre 2014 è operativa in Azienda una nuova " piastra radiologica", con l'obiettivo di integrare l'erogazione di prestazioni sanitarie specialistiche di radiologia, comprensivo di supporto gestionale e di sistemi completi per l'esecuzione di esami RM, TC ed ECO, da effettuarsi presso i locali situati al Piano Rialzato, corridoio Urologia.

Il corpo della "Radiologia Centrale" è situato anch'esso al Piano Rialzato, Settore D – Monoblocco 1; due sale sono dedicate alla radiologia in urgenza ed emergenza, presso il nuovo P.S.

La Radiologia Pediatrica è situata all'Ospedale Infantile, Spalto Marengo n. 46, Primo Piano, Padiglione "Bosio".

Le Sale diagnostiche sono identificate da una lettera dell'alfabeto o dal riferimento specifico all'attività svolta, come si desume dal seguente elenco:

Presso Radiologia Centrale	Presso Pronto Soccorso	Presso Piastra Radiologica	Presso Radiologia Infantile
Diagnostica A Diagnostica B Diagnostica C (Radiologia Interventistica) Diagnostica D Diagnostica E Ecografia Interventistica Mammografia	Diagnostica P.S. Diagn. Shock-Room	Ecografia 1 Ecografia 2 Ecografia 3 Ecografia 4 TC 1 TC 2 RM1 RM2	Diagnostica A Diagnostica B Ecografia TC MOC

E' altresì presente presso il Presidio "T. Borsalino" un'apparecchiature portatile digitale che consente l'esecuzione di esami radiologici al letto dei Pazienti e trasmissione delle immagini per la refertazione al Presidio Ospedale Civile.



La S.C. ROC, la S.S. RI e la S.S. NR effettuano indagini strumentali finalizzate alla prevenzione ed alla diagnosi delle malattie e prestazioni terapeutiche di radiologia interventistica, che possono essere di integrazione o, in alcuni casi, valide alternative a procedure convenzionali (per esempio chirurgiche/neurochirurgiche).

Per lo svolgimento della loro attività le Strutture utilizzano le seguenti fonti energetiche:

- la **S.C. ROC** utilizza i Raggi X o fonti energetiche alternative quali ultrasuoni (U.S.) e campi magnetici (CM) ed effettua:
  - ✓ esami strumentali con la finalità di visualizzare e diagnosticare quadri anatomici e patologie diverse;
  - ✓ esami strumentali di tipo morfologico e diagnostico;



- ✓ esami di centratura e neuro navigazione propedeutici a successivi interventi neurochirurgici;
- la **S.S. RI** utilizza i Raggi X o fonti energetiche alternative quali ultrasuoni (US) ed effettua:
- ✓ esami strumentali con la finalità di visualizzare e diagnosticare quadri anatomici e patologie diverse;
- ✓ prestazioni di radiologia interventistica a carattere terapeutico che possono essere di integrazione o, in alcuni casi, valide alternative a procedure convenzionali (per esempio chirurgiche) cruenta ed invasive;
- la **S.S. NR** utilizza i Raggi X o fonti energetiche alternative quali campi magnetici (CM) ed effettua:
- ✓ esami strumentali con la finalità di visualizzare e diagnosticare quadri anatomici e patologie diverse di pertinenza neurologica;
- ✓ prestazioni di radiologia interventistica a carattere terapeutico che possono essere di integrazione o, in alcuni casi, valide alternative a procedure convenzionali (per esempio chirurgiche) cruenta ed invasive.

Tutte le immagini prodotte (Rx, Eco, TC, RM, Angiografia) sono acquisite da apparecchiature digitali, collegate in modo digitale al Sistema Integrato di gestione dati ed immagini denominato **RIS-PACS** attraverso una rete locale, che garantisce la distribuzione informatica delle bioimmagini prodotte direttamente ai reparti dell'Azienda e la riproduzione delle stesse su *media* di diverso tipo (carta fotografica, CD, DVD), relativamente alle immagini prodotte per Clienti provenienti dall'esterno dell'Azienda. Il modello di flusso di lavoro adottato in seguito all'introduzione del Sistema Integrato nel 2003, dalla prenotazione alla consegna dei risultati, all'archiviazione dei dati e delle bioimmagini prodotte ed alla conservazione sostitutiva legale è totalmente attuato in modalità digitale e orientato ad una gestione filmless delle procedure di refertazione e distribuzione dei risultati.

### **3.2 Prestazioni erogate dalla S.C. Radiologia (Presidio Civile e Pediatrico)**

#### **A) Assistenza radiologica presso le Sale Operatorie di:**

- ✓ Ortopedia e Ortopedia Pediatrica;
- ✓ Chirurgia Generale e Chirurgia Pediatrica;
- ✓ Chirurgia Vascolare;
- ✓ Urologia e Urologia Pediatrica;
- ✓ Ginecologia;
- ✓ Elettrofisiologia.
- ✓ Neurochirurgia

#### **B) Assistenza radiologica per interventi di:**

- ✓ Terapia antalgica.

#### **C) Esami senza mezzo di contrasto**

- ✓ Esami radiografici dell'apparato respiratorio (torace);
- ✓ Esami radiografici dell'apparato scheletrico;
- ✓ Esami radiografici dell'apparato gastro-enterico e uro-genitale;
- ✓ Esami radiografici al letto per Pazienti ricoverati.
- ✓ Studio dell'età scheletrica (presso il Presidio Infantile)
- ✓ Ortopantomografia (presso il Presidio Infantile)

#### **D) Esami con mezzo di contrasto:**

- ✓ Studio dell'apparato gastro-enterico (esofago, stomaco e duodeno con pasto baritato, defecografia);
- ✓ Studio dell'apparato uro-genitale (cistouretrografia discendente e minzionale, cistografia retrograda e minzionale);
- ✓ Studio delle parti molli e dell'apparato muscolo-scheletrico con mezzo di contrasto endovenoso;
- ✓ Studio dell'apparato muscolo-scheletrico con mezzo di contrasto endoarticolare (artrografia del ginocchio, spalla, anca);
- ✓ Fistelografie.

#### **E) Esami speciali:**

- ✓ **TC (Tomografia Computerizzata)**



- Distretti neuroradiologici in regime di urgenza;
- Distretti neurologici senza e con mezzo di contrasto: cranio, orbite, ipofisi e sella turcica, condotti uditivi, rocche e mastoidi, seni paranasali, massiccio facciale, colonna cervicale-dorsale-lombosacrale per lo studio della patologia osteo-mielo-radicolare e discale;
- Distretti vascolari arteriosi e venosi con mezzo di contrasto endovenoso: Angio-TC cranio, collo;
- Centratura per biopsia stereotassica;
- Neuronavigazione per successivo intervento neurochirurgico;
- Studi di perfusione cerebrale con mezzo di contrasto;
- Distretti toraco-addominali senza e con mezzo di contrasto (collo, torace, torace ad alta risoluzione, addome superiore ed inferiore)
- Parti molli senza e con mezzo di contrasto endovenoso;
- Distretti osteo-articolari e muscolo-tendinei senza e con mezzo di contrasto endovenoso;
- Articolazioni con mezzo di contrasto endoarticolare (artro-TC ginocchio, anca, spalla);
- Distretti vascolari arteriosi e venosi con mezzo di contrasto endovenoso (vasi polmonari, aorta e distretti arteriosi periferici, arti superiori ed inferiori);
- Laringoscopia virtuale;
- Broncoscopia virtuale ;
- Colonscopia virtuale;
- Colangio-TC;
- Clisma tenue-TC;
- Clisma-TC;
- Ricostruzioni tridimensionali e volumetriche possibili in tutti i distretti esaminati;
- Analisi tridimensionale e volumetrica e misurazioni dei vasi dopo Angio-TC;
- Endonavigazione dei vasi dei distretti vascolari dopo Angio-TC



#### ✓ **Ecotomografia**

- Ecografie addominali;
- Ecografie mammarie;
- Ecografie articolari;
- Ecografie dell'anca neonatale (screening e terapia della lussazione congenita)
- Ecocolordoppler:
  - tronchi sovraaortici
  - vasi renali
  - aorta addominali
  - arterie iliache
  - vasi epatici.

#### ✓ **RM (Risonanza Magnetica):**

*Tali esami vengono effettuati sia a Pazienti pediatrici (esterni o provenienti dalle SS.OO. dell' Ospedale Infantile) che adulti*

- RM dei distretti neurologici senza e con mezzo di contrasto per via endovenosa: encefalo, ipofisi, orbite, condotti uditivi interni, seni paranasali, massiccio facciale, colonna cervicale-dorsale-lombosacrale per studio osteo-mielo-radicolare e discale, plesso cervico brachiale e lombo-sacrale;





- RM del collo senza e con mezzo di contrasto;
- Mielo-RM per lo studio del midollo senza M.d.C.;
- Angio-RM arteriosa e venosa senza mezzo di contrasto per lo studio dei vasi intracranici ed epiaortici,
- Angio-RM senza e con mezzo di contrasto per lo studio dei distretti vascolari arteriosi e venosi;
- Neuronavigazione con RM per acquisire i parametri necessari a successivo intervento neurochirurgica.
- RM flussi liquorali;
- Spettroscopia RM;
- Studi di diffusione e perfusione con RM;
- Studi di RM funzionale e Fiber tracking RM;
- RM articolazione temporo-mandibolare;
- RM muscolo-scheletrica e delle parti molli senza e con contrasto per via endovenosa;
- RM osteo-articolare con mezzo di contrasto endoarticolare (artro-RM ginocchio, spalla, anca);
- RM del distretto toraco-addominale superiore senza e con mezzo di contrasto per via endovenosa (torace Cuore, addome superiore );
- RM del distretto addominale inferiore senza e con mezzo di contrasto per via endovenosa;
- RM della mammella senza e con contrasto per via endovenosa;
- Colangio –RM per lo studio delle vie biliari senza M.d.C.;
- Uro-RM per lo studio delle vie urinare senza e con M.d.C.



- ✓ **Mammografia clinica e Galattografia.**
- ✓ **Stereotassi:** centratura stereotassica rx-guidata a livello mammario
- ✓ **Biopsie sotto guida ecografia**
- ✓ **Dacriocistografia:** per lo studio delle vie lacrimali dopo iniezione locale di mezzo di contrasto iodato.

### **3.3 Prestazioni erogate dalla S.S. Radiologia Interventistica e dalla S.S. Neuroradiologia**

Tali esami vengono effettuati sia a pazienti pediatrici (provenienti dalle SS.OO. dell'Ospedale Infantile) che adulti.

#### **A) Procedure diagnostiche:**

- ✓ **Diagnostica vascolare arteriosa e venosa:**
  - studi del circolo cerebrale mediante cateterismo selettivo delle arterie carotidi e vertebrali e studi super selettivi mediante cateterismo di singoli rami al fine di valutare patologie prevalentemente vascolari cerebrali;



- studi angiografici del circolo midollare;
  - studi angiografici del circolo splancnico, aortico, cavale, arti superiori ed inferiori.
- ✓ **Diagnostica extra-vascolare:**
- biliare
  - urologica
  - ginecologica (isterosalpingografia)
- B) Procedure di Radiologia Interventistica:**
- ✓ **Interventistica Endo-vascolare:**
- PTA ( Angioplastica Percutanea Transluminale) e stenting vascolare,
  - Embolizzazione arteriosa e venosa,
  - Embolizzazione arteriosa e venosa per il trattamento di aneurismi cerebrali sia in urgenza che in elezione e per la terapia di Malformazioni Artero-Venose (MAV) / Fistole Artero-Venose Durali (FAVD) e per il trattamento trombolitico in regime d'urgenza a livello cerebrale;
- ✓ **Interventistica Extra-vascolare:**
- Biliare :
    - PTBD – (Drenaggio Biliare Transeptatico Percutaneo)
    - Litotrissia
    - Stenting
  - Urologica:
    - Nefrostomia
    - Stenting
  - Drenaggio di raccolte fluide
  - Disostruzione tubarica
  - Biopsie sotto guida TC o RX della colonna vertebrale e di lesioni peri-vertebrali.
  - Vertebroplastiche (VPL) per il consolidamento vertebrale in caso di fratture dolorose.
  - Cifoplastiche per il consolidamento vertebrale associato a ripristino altezza vertebrale
  - Nucleoplastiche per il trattamento della patologia discale ad anulus continente
  - Osteoplastiche per il trattamento di lesioni scheletriche extrassiali dolorose
- ✓ **Terapia antineoplastica:**
- TACE ( Chemioembolizzazione)
  - Port arterioso
  - CVC (Catetere Venoso Centrale)
  - TARE (Radioembolizzazione)
  - Ablazione percutanea con RF e MW
- C) Prime visite radiologiche (propedeutiche a procedure di radiologia/neuroradiologia interventistica)  
Visite radiologiche di controllo**



### 3.4 Prestazioni NON erogate da S.C. Radiologia

- DefecoRM e perineoRM
  - Scialografia, Scialo-TC, Scialo-RM;
  - Dacrio-TC, Dacrio-RM;
- ➔ **Gli esami elencati di seguito non si eseguono presso la S.C. Radiologia del Presidio Civile, ma possono essere effettuati presso la radiologia del Presidio Pediatrico:**
- Rx arti inferiori in ortostasi;
  - Rx completa della colonna e del bacino sotto carico;
  - Rx ortopantomografia.



### 3.5 Prestazioni in regime di libera professione

E' possibile eseguire alcune delle prestazioni precedentemente descritte anche in regime di libera professione intramuraria. Le modalità di attuazione dell'attività libero-professionale, sono disciplinate dal regolamento aziendale consultabile sul sito dell'Azienda. La prenotazione di tali esami avviene tramite chiamata telefonica **al numero 0131-206311 dalle 13.00 alle 16.00, dal lunedì al venerdì.**

### 3.6 Risorse strumentali

La S.C. Radiologia, la S.S. Radiologia Interventistica e la S.S. Neuroradiologia utilizzano in condivisione le seguenti attrezzature per attività diagnostico terapeutica:

- ✓ **Risonanza Magnetica (RM):** sono presenti, al Presidio Civile, due apparecchiature RM 1.5T con programmi per studi neuroradiologici, addominali, vascolari ed articolari;
- ✓ **T.C. (Tomografia Computerizzata):** sono presenti tre apparecchiature (due presso il Presidio Civile ed una presso il Presidio Infantile), tutte di tipo "multistrato" di cui una a 160 strati, una a 640 strati ed una a 64 strati. Le apparecchiature TC multistrato consentono una rapidissima acquisizione dei dati con riduzione del tempo di esame, algoritmi di riduzione di dose e possibilità di studi ad alta risoluzione particolarmente utili per i distretti vascolari e per le ricostruzioni tridimensionali;
- ✓ **Angiografo digitale:** sito al Presidio Civile, consente di eseguire esami diagnostici e procedure interventistiche sul sistema vascolare, biliare ed urinario;
- ✓ **Apparecchiature digitali:** permettono l'acquisizione dei dati in tempo veloce e con rapida seriografia, la memorizzazione delle immagini, la possibilità di successiva elaborazione dei dati e la riproduzione iconografica;
- ✓ **Mammografo digitale con tomosintesi**
- ✓ **Ecotomografi:** di tipo multidisciplinare, dotati di numerose sonde, per distretti anatomici superficiali e profonde.
- ✓ **Apparecchiature radiologiche tradizionali**
- ✓ **Apparecchiature portatili digitali,** per esami al letto del Paziente.
- ✓ **Amplificatori di brillantezza.**
- ✓ **Amplificatori di brillantezza digitale** con funzioni angiografiche.
- ✓ **SIRIO**

Poiché la gestione dei dati e delle bioimmagini prodotte viene completamente effettuata tramite Sistema Integrato RIS-PACS, dalla prenotazione all'esecuzione esame, alla produzione e distribuzione del referto, all'archiviazione dei dati e delle immagini, le Strutture radiologiche sono dotate delle seguenti attrezzature:

- ✓ **CR (computer radiography)** per permettere la digitalizzazione di immagini prodotte in forma analogica,
- ✓ **WR (stazioni di refertazione)** per permettere la refertazione da monitor,
- ✓ **PC-RIS** per permettere la gestione del flusso da HIS/RIS/PACS,
- ✓ **Server** che permettono l'archiviazione informatica di tutti i dati utilizzati e delle immagini prodotte.

### 3.7 Personale operante presso S.C. Radiologia, S.S. Radiologia Interventistica e S.S. Neuroradiologia

Il Personale operativo presso le strutture radiologiche dei Presidi Civile e Pediatrico è composto da diverse figure professionali con differenti funzioni.

Tutto il Personale è identificabile a mezzo di cartellino posto sulla divisa, fornito dall'Azienda Ospedaliera.

Le figure professionali rappresentate sono:

- ✓ **Direttore S.C. Radiologia**
- ✓ **Responsabili S.S. Radiologia Interventistica e S.S. Neuroradiologia**
- ✓ **Dirigenti Medici**
- ✓ **Posizione Organizzativa Area Radiologica (P.O.)**
- ✓ **Coordinatori Tecnici Sanitari di Radiologia (C.T.S.R.M.)**
- ✓ **Tecnici Sanitari di Radiologia Medica (T.S.R.M.)**
- ✓ **Infermieri (I.)**
- ✓ **Operatori Socio-sanitari O.S.S.**
- ✓ **Personale di Supporto AUS.**
- ✓ **Amministratore Legale del Sistema Integrato RIS-PACS (A.L.)**



### ✓ **Amministratori Applicativi del Sistema Integrato RIS-PACS (A.A.).**

Il Personale Amministrativo operante presso le strutture di Area Radiologica non è in carico alle strutture stesse, ma dipende gerarchicamente e funzionalmente dalla Direzione Amministrativa.

Il Personale di nuova assunzione o di nuovo inserimento, proveniente da altre SS.OO., è sottoposto ad un periodo di formazione e di addestramento, affiancato da Personale esperto, per favorire l'introduzione al corretto utilizzo delle apparecchiature e all'applicazione delle modalità operative delle Strutture radiologiche.

Il Personale Medico, Tecnico ed Infermieristico effettua aggiornamento professionale periodico secondo il Piano Strategico Annuale di Formazione Aziendale.

## **3.8 Modalità operative**

### **3.8.1. Utenti che accedono alle Strutture S.C. Radiologia, S.S. Radiologia Interventistica e S.S. Neuroradiologia**

- ✓ **Pazienti provenienti dal Pronto Soccorso (adulti e pediatrici)**
- ✓ **Pazienti interni (adulti e pediatrici):**
  - ricoverati presso i Presidi ed i Reparti dell'Azienda Ospedaliera;
  - in regime di day hospital o day-surgery;
  - in regime di pre o post-ricovero
- ✓ **Pazienti esterni (adulti e pediatrici):**
  - ambulatoriali;
  - provenienti da altre strutture ospedaliere o di ricovero;
  - provenienti dal Ministero di Grazia e Giustizia;
  - provenienti dal Servizio di Medicina Preventiva dell'A.S.O.;
  - provenienti dai numerosi ambulatori dell'A.S.O.;
  - pazienti per i quali è richiesta la determinazione dell'età scheletrica dall'Autorità Giudiziaria (solo presso Radiologia Infantile)

### **3.8.2 Modalità di PRENOTAZIONE PER PAZIENTI ESTERNI (adulti e pediatrici)**

La prenotazione delle **richieste esterne** avviene tramite Personale Amministrativo degli Uffici Prenotazione (front-office) della Radiologia Centrale e della piastra radiologica al Presidio Civile e del CUP del Presidio Infantile, sentita la disponibilità del Medico Responsabile per gli esami che lo richiedono.

La Prenotazione può avvenire con differenti modalità. A seconda della tipologia di esame da prenotare.

- ***Per i seguenti esami a pazienti adulti da eseguirsi al Presidio Civile:***

**RX TORACE, APPARATO SCHELETRICO (limitatamente a pazienti provenienti da Sala Gessi), ISG, MAMMOGRAFIA, ECOGRAFIA MAMMARIA, MOC, CUM, STUDIO APPARATO DIGERENTE (no clisma opaco) ECOGRAFIA INTERVENTISTICA:**

- ✓ **Presso gli sportelli dell'Ufficio Prenotazione della Radiologia Centrale :**  
da Lunedì a Venerdì dalle 8.00 alle 13.00 e dalle 14.00 alle 15.30

Gli Utenti, o loro delegati, purché in possesso dei dati richiesti, si devono presentare presso gli sportelli dell'Ufficio Prenotazione della Radiologia, con richiesta del Medico di Famiglia, debitamente compilata in corrispondenza del campo riservato al quesito anamnestico.

- ✓ **Tramite chiamata telefonica al CUP regionale dalle 08.00 alle 20.00 sette giorni su sette : tel. 800 000 500 (limitatamente ad esami RX TORACE, ECO, MOC, PRIMA VISITA RADIOLOGICA, )**
- ✓ **Tramite accesso diretto:** RX Torace, tutti i segmenti scheletrici prenotati dalla sala gessi
- ✓ **Tramite invio di e-mail all'indirizzo [radiologia@ospedale.al.it](mailto:radiologia@ospedale.al.it)** Il Personale Amministrativo è tenuto a contattare il paziente entro i due giorni lavorativi successivi al ricevimento della mail.



- ✓ **Tramite chiamata telefonica al num. 0131 206310** tutti i giorni dalle ore 12.00 alle ore 13.00: per prenotazioni di biopsie della Tiroide e paratiroide, biopsia delle ghiandole salivari, biopsia dei linfonodi del collo, biopsia della mammella
- ✓ **Prenotazione con sistema APP Zero Coda** (limitatamente per esecuzione di rx torace)

- **Per i seguenti esami a pazienti adulti da eseguirsi al Presidio Civile:**

- **ECOGRAFIA, TC, RM**

- ✓ **Presso gli sportelli dell'Ufficio Prenotazione della Piastra Radiologia:**

da Lunedì al Venerdì dalle 8.00 alle 18.00

Gli Utenti, o loro delegati, purché in possesso dei dati richiesti, si devono presentare presso gli sportelli dell'Ufficio Prenotazione della Piastra Radiologica, con richiesta del Medico di Famiglia, debitamente compilata in corrispondenza del campo riservato al quesito anamnestico.

- ✓ **Tramite invio di e-mail all'indirizzo [radiologia@ospedale.al.it](mailto:radiologia@ospedale.al.it)** . Il Personale Amministrativo è tenuto a contattare il paziente entro i due giorni lavorativi successivi al ricevimento della mail.
- ✓ **Tramite chiamata telefonica al CUP regionale dalle 08.00 alle 20.00 sette giorni su sette: tel. 800 000 500**
- ✓ ( limitatamente ad esami ,TC, RM, ECO )

Per eventuali informazioni è possibile contattare telefonicamente l'Ufficio Prenotazione della **Radiologia Centrale al numero 0131-206845**, dalle ore 14.00 alle ore 15.00 dal lunedì al venerdì, oppure l'Ufficio Prenotazione della **Piastra Radiologica al numero 0131-207805**, dalle 8.00 alle ore 18.00, dal lunedì al venerdì.

- **Per visite radiologiche da eseguirsi al presidio Civile:**

- ✓ **Prime visite radiologiche (propedeutiche a procedure di radiologia/neuroradiologia interventistica)**
- ✓ **Visite radiologiche di controllo**
- ✓ **Infiltrazioni**

- ✓ **Presso gli sportelli dell'Ufficio Prenotazione della Radiologia Centrale :**

da Lunedì a Venerdì dalle 8.00 alle 13.00

Gli Utenti, o loro delegati, purché in possesso dei dati richiesti, si devono presentare presso gli sportelli dell'Ufficio Prenotazione della Radiologia, con richiesta del Medico di Famiglia, debitamente compilata in corrispondenza del campo riservato al quesito anamnestico.

- ✓ **Tramite invio di e-mail all'indirizzo [radiologia@ospedale.al.it](mailto:radiologia@ospedale.al.it)** . Il Personale Amministrativo è tenuto a contattare il paziente entro i due giorni lavorativi successivi al ricevimento della mail.
- ✓ **Le suddette visite possono essere altresì prenotate in regime di Libera Professione, tramite chiamata telefonica al numero 0131-206311** dalle 13.00 alle 16.00, dal lunedì al venerdì.

- **Per i seguenti esami a pazienti pediatrici da eseguirsi al Presidio Infantile:**

- **RX TORACE, APPARATO SCHELETRICO, ECOGRAFIA :**

- ✓ **Presso il CUP del Presidio Pediatrico:**

da Lunedì a Venerdì dalle 8,00 alle 13,00 e dalle 14,00 alle 16,00



I genitori dei pazienti, o loro delegati, purché in possesso dei dati richiesti, si devono presentare presso gli sportelli CUP del Presidio Pediatrico, con richiesta del Pediatra di Famiglia, debitamente compilata in corrispondenza del campo riservato al quesito anamnestico.

✓ **Tramite chiamata telefonica al N° 0131-20.72.35:**

**da Lunedì a Venerdì dalle 11.00 alle 13.00**

Tale modalità di prenotazione può essere effettuata per qualunque tipologia di esame a pazienti pediatrici (con esclusione di esami TC, RM ed esami RX contrastografici la cui appropriatezza di richiesta deve essere preventivamente valutata dal medico radiologo).

✓ **Tramite chiamata telefonica al CUP regionale dalle 08.00 alle 20.00 sette giorni su sette: tel. 800 000 500**

✓ ( limitatamente ad esami TC, RX , ECO )

Per eventuali informazioni, anche relativamente ai tempi di attesa per prestazioni, è possibile contattare telefonicamente **l'Ufficio Prenotazione Presidio Infantile al numero 0131-20.72.35**, dalle ore 9,00 alle ore 13.00 e dalle 14.00 alle 16.00 , dal lunedì al venerdì.

E' possibile, per avere informazioni relativamente ai tempi di attesa per prestazioni ambulatoriali, consultare il **sito aziendale [www.ospedale.al.it](http://www.ospedale.al.it)**, alla voce "Tempi attesa prestazioni ambulatoriali"; tali tempi, puramente indicativi, sono aggiornati periodicamente in base alle disposizioni regionali.

In caso di impossibilità a presentarsi all'appuntamento concordato, **il Paziente è tenuto ad avvisare tempestivamente** affinché possano essere evitati sprechi di tempi e di risorse; la comunicazione della rinuncia all'esame può avvenire mediante:

- invio mail al n al seguente indirizzo [radiologia@ospedale.al.it](mailto:radiologia@ospedale.al.it)
- telefonicamente al n. **0131-20.79.24** (Piastra radiologica) o al n. **0131-20.72.35** (Radiologia Pediatrica) o al n. **0131 206845** (Radiologia Centrale)

Le **modalità di preparazione del paziente agli esami radiologici** sono scaricabili e consultabili sul sito aziendale al seguente link: <http://www.ospedale.al.it/Preparazioni.aspx>.

I **consensi informati agli esami radiologici** sono scaricabili e consultabili sul sito aziendale al seguente link: <http://www.ospedale.al.it/consenso.aspx>.

### **3.8.3 Modalità di PRENOTAZIONE PER PAZIENTI INTERNI ADULTI E PEDIATRICI**

Le richieste di prestazione per Pazienti interni (adulti e pediatrici) pervengono alle Strutture radiologiche tramite Sistema Informativo Ospedaliero (HIS) a disposizione dei Reparti. Il Personale dedicato si occupa della prenotazione degli stessi, ponendo particolare attenzione alle richieste recanti la dicitura "URGENTE". Il riscontro dell'avvenuta prenotazione è notificata alla SS.OO. tramite HIS, con comunicazione informatica del giorno e dell'ora indicativa in cui si eseguirà l'esame. In caso di mancata funzionalità del Sistema Integrato, la modalità di richiesta di prestazione avviene, da parte delle SS.OO. tramite modulo cartaceo, secondo quanto indicato nella "Procedura di Emergenza Sistema Integrato HIS – RIS - PACS" distribuita all'interno dell'A.S.O.

**Non si accettano richieste telefoniche di prestazione  
(tranne che per gli esami di radiologia interventistica)  
Non si eseguono prestazioni senza richiesta.**



### **3.8.4 Modalità di PREPARAZIONE dei Pazienti agli esami radiologici e CONSENSI INFORMATI**

Le varie modalità di preparazione del Paziente agli esami radiologici ed i moduli di Consenso Informato sono:

- ✓ **rintracciabili da parte dei Reparti Aziendali, sul sito aziendale, seguendo il percorso “Linee Guida e Protocolli”, “Modalità Preparazione Pazienti interni ad Esami Radiologici” e “Consenzi Informati”;**
- ✓ **scaricabili e consultabili dall'esterno sul sito aziendale ai seguenti link: <http://www.ospedale.al.it/Preparazioni.aspx> e <http://www.ospedale.al.it/consenso.aspx>.**

### **3.8.5 Modalità di CONSEGNA DEI REFERTI A PAZIENTI ESTERNI adulti e pediatrici**

La consegna avviene dal Lunedì al Venerdì (feriali) dalle 11.30 alle ore 17.45 presso il Poliambulatorio Gardella, Via Don Gasparolo, dal quarto giorno lavorativo dall'esecuzione dell'esame ed entro 30 giorni dalla data fissata per la consegna.

Gli esami eseguiti presso la Piastra Radiologica, vengono ritirati presso lo sportello dell'Ufficio Prenotazione della Piastra Radiologica dalle 11.30 alle 17.45.

Il Paziente interessato (o suo delegato) presenta, per gli effetti dell'Art. 13 del D.Lgs 196/2003 “Codice in materia di protezione dei dati personali”, al Personale dell'Ufficio di Consegna incaricato della consegna i seguenti documenti:

- ✓ **modulo prestampato per il ritiro del referto, con eventuale documento di delega firmato dal delegante;**
- ✓ **documento di riconoscimento personale o documento identificativo del delegante e del delegato;**
- ✓ **eventuale ricevuta di pagamento del ticket.**

Il Personale Amministrativo dell'Ufficio di Consegna verifica:

- ✓ la data del ritiro del referto ed il tipo di esame effettuato;
- ✓ i dati anagrafici del Paziente e la sua identità chiedendo di fornire documento di riconoscimento;
- ✓ l'eventuale compilazione del modulo di delega al ritiro e l'identità del delegato attraverso documento di riconoscimento;
- ✓ la debita corresponsione dell'eventuale ticket dovuto.

In caso di conformità del modulo per il ritiro del referto, il Personale Amministrativo procede:

- ✓ alla ricerca nello schedario dell'esame refertato;
- ✓ alla digitazione, su apposita mascherina informatica, dell'identità di chi ritira l'esame (e dell'eventuale grado di parentela del delegato); tale procedura consente il passaggio dell'esame alla fase finale di “consegnato”;
- ✓ alla consegna dell'esame stesso al Paziente o al suo delegato;
- ✓ alla digitalizzazione del Ticket pagato, allegandolo alla pratica informatica.

Se invece qualcuna delle verifiche effettuate ha esito negativo (per esempio: assenza del modulo per il ritiro del referto ticket non corrisposto, delega non firmata, non disponibilità di documenti di riconoscimento) il Personale Amministrativo non consegna il referto e spiega al Paziente o al suo delegato le corrette modalità per poter effettuare il ritiro dell'esame.

E' altresì **possibile richiedere spedizione, al proprio domicilio**, dell'esame refertato previa compilazione, da parte del richiedente, di apposito modulo (Mod.005/IO16 “Richiesta spedizione documentazione sanitaria”), al momento dell'accettazione dell'esame o, successivamente, al momento della dimissione dalla sala radiologica ove è stato effettuato l'esame.

### **3.8.6 Modalità di CONSEGNA REFERTI A PAZIENTI INTERNI**

La consegna dell'esame refertato a pazienti interni adulti e pediatrici avviene all'interno delle SS.OO. Aziendali via web, tramite Sistema Integrato Ospedaliero.

In caso di mancata funzionalità totale o parziale del Sistema Integrato, la modalità di consegna dell'esame refertato avviene secondo quanto indicato nella “Procedura di Emergenza Sistema Integrato HIS-RIS-PACS” distribuita all'interno dell'A.S.O.

### **3.8.7 Richieste Duplicati immagini radiografiche**

L'utilizzo del sistema Integrato RIS-PACS all'interno dell'Azienda permette l'archiviazione delle immagini prodotte, sia per Pazienti interni che esterni, su server dedicati, in forma digitale.

Le immagini prodotte possono essere richieste in forma di duplicato, su apposito formato, secondo le indicazioni contenute nella seguente tabella:





Tipologia esame	Supporto di riproduzione immagini	Costo
Tutte le tipologie	➤ CD / DVD	➤ Indicato nel modulo richiesta

Il Personale Amministrativo dell'Ufficio della Radiologia Centrale (Presidio Civile) accoglie le richieste di duplicati immagini radiografiche, in orario di apertura dell'Ufficio stesso.

I duplicati di immagini radiografiche saranno poi consegnate presso gli stessi sportelli, dal lunedì al venerdì, dalle ore 8.00 alle ore 13.00 agli utenti (o loro delegati) dietro presentazione (per gli effetti dell'Art.13 del D.Lgs. 196/2003 "Codice in materia di protezione dei dati personali") di:

- ✓ ricevuta di versamento;
- ✓ eventuale presentazione del modulo di delega al ritiro;
- ✓ documento di riconoscimento personale o documento identificativo del delegante e del delegato.

I duplicati di esami eseguiti in regime di ricovero potranno essere forniti solo successivamente alla dimissione del paziente stesso.

Il pagamento dell'importo dovuto avviene:

- ✓ presso i punti di pagamento elettronici, siti all'interno dell'azienda
- ✓ tramite POS (BANCOMAT, Carte di Credito, Bancoposta etc) direttamente allo sportello Ufficio Front office della Radiologia Centrale al Presidio Civile.

I Medici delle SS.OO. Aziendali hanno facoltà di richiedere copie di esami radiologici (da inviare in consulenza esterna) su supporto informatico (CD/DVD) per esami di pazienti ricoverati presso le rispettive SS.OO.

I Medici che hanno tale necessità compilano e firmano il Modulo apposito presso l'Ufficio Consegna della Radiologia, nell'orario di apertura della stesso; il CD/DVD richiesto sarà messo in consegna presso l'Ufficio Consegna Referti, nei tempi concordati con il Personale Amministrativo, con apposizione di firma per ricevuta sul Modulo di richiesta.

## 4. Tutela della salute dei pazienti

Allo scopo di garantire la salute dei Pazienti adulti e pediatrici afferenti alla Radiologia sono state messe in atto alcune procedure finalizzate a garantire e tutelare quanto più possibile la salute dei pazienti adulti e pediatrici. In particolare, molta attenzione è stata posta:

- ✓ agli aspetti inerenti la Radioprotezione dei Pazienti;
- ✓ alle norme di comportamento necessarie alla corretta somministrazione dei mezzi di Contrasto (M.d.C.) iodati, al fine di ridurre la tossicità intrinseca agli stessi nelle categorie dei Pazienti a rischio;
- ✓ ai Pazienti con diatesi allergiche note.

### 4.1. La Radioprotezione dei Pazienti

L'attività erogata tiene in massima considerazione gli aspetti radioprotezionistici del Paziente adulto e pediatrico, in ottemperanza alle disposizioni legislative vigenti ed al fine di ridurre al minimo la dose radiante assorbita durante l'espletamento dell'indagine radiodiagnostica.

Il **Medico Specialista** nella fase di predisposizione del Paziente alla procedura radiologica:

- ✓ verifica la congruità formale e sostanziale della richiesta di esame, al fine di eseguire una indagine radiologica appropriata e rispondente alle richieste dei Medici invianti ;
- ✓ indossa adeguati dispositivi di protezione individuale (D.P.I.);
- ✓ verifica che gli iniettori automatici richiesti per l'esecuzione dell'indagine siano pronti ed immediatamente disponibili, fornendo indicazioni inerenti ai parametri di somministrazione del M.d.C. utilizzato.

Il **T.S.R.M.** nella fase di predisposizione del paziente all'esame radiologico:

- ✓ provvede alla predisposizione delle apparecchiature con gli adeguati strumenti di supporto;





- ✓ verifica la congruità formale e sostanziale della richiesta di esame, al fine di eseguire una indagine radiologica adeguata e rispondente alle richieste dei Medici invianti e del Medico Specialista Radiologo;
- ✓ indossa adeguati dispositivi di protezione individuale (D.P.I.);
- ✓ verifica che il Paziente abbia effettuato, ove necessario, la corretta preparazione necessaria all'esecuzione dell'esame;
- ✓ posiziona le protezioni anti-X consentite dall'esame in oggetto per proteggere il Paziente dalle radiazioni ionizzanti;
- ✓ comunica al Paziente le modalità dell'esame onde ottenere adeguata collaborazione.

L'attività relativa all'esecuzione dell'esame radiologico è svolta dal **Medico Specialista** (in ottemperanza al principio di giustificazione ed ottimizzazione sancito dal D.L. 17 marzo 1995, n. 230 e successive modifiche) e dal **T.S.R.M.**

Gli esami vengono eseguiti sulla base di protocolli operativi specifici di ogni apparecchiatura.

La revisione ed il conseguente aggiornamento di tali protocolli da parte del Medico Responsabili di settore, avviene ad ogni aggiornamento di software operativi sulle apparecchiature in oggetto od in seguito a revisione della letteratura scientifica.

L'uso corretto dei manuali di protocolli operativi consente di ottenere indagini qualitativamente uniformi e, pertanto, confrontabili; consente inoltre di ridurre l'irradiazione del Paziente e di ottimizzare il tempo di espletamento degli esami.

Il Medico Specialista ed il T.S.R.M. definiscono nella programmazione dell'indagine radiologica la tecnica da utilizzare. Questa deve essere la stessa per situazioni cliniche analoghe, ma con la consapevolezza di poter ricorrere a procedure differenti dai protocolli convenzionali di fronte a problematiche impreviste o eccezionali.

Nell'ambito della standardizzazione delle metodiche da parte del Medico Specialista e della protezione del paziente, l'attività del T.S.R.M. è fondamentale nella realizzazione del programma di qualità in ambito radiologico.

#### **4.2. La tossicità dei farmaci utilizzati**

I Medici Radiologi, in corso di esecuzione di esami radiologici che prevedono la somministrazione di Mezzi di Contrasto iodati e Mezzi di Contrasto a base di gadolinio si attengono, al fine di ridurre la tossicità intrinseca agli stessi nelle categorie di Pazienti a rischio, alle informazioni ed alle norme di comportamento necessarie alla corretta somministrazione di Mezzi di Contrasto (M.d.C.) iodati e da gadolinio contenute nel **Documento a valenza Aziendale "Istruzioni operative per la prevenzione della nefropatia da M.d.C. (C.I.N.) e della fibrosi nefrogenica sistemica (N.F.S.) da gadolinio e della premeditazione in pazienti allergici"**.

Il documento, redatto in base all'analisi delle più recenti Linee Guida internazionali, contiene precise indicazioni relative a:

- ✓ Nefrotossicità del mezzo di contrasto iodato
- ✓ Rapporti tra dialisi e somministrazione del mezzo di contrasto
- ✓ Utilizzo del gadolinio come mezzo di contrasto in radiografia
- ✓ Somministrazione del mezzo di contrasto in pazienti diabetici trattati con biguanidi
- ✓ Preparazione dei pazienti ad esami contrastografici in pazienti con diatesi allergica.

#### **4.3. Pazienti con diatesi allergica**

Sono state individuate le corrette modalità di prenotazione di esami contrastografici (per Pazienti interni od esterni) a rischio di sviluppare reazioni avverse ai mezzi di contrasto e.v. per indagini radiografiche: i pazienti che riferiscono precedenti allergie ai mezzi di contrasto ed i pazienti allergici in generale, a rischio di sviluppare reazioni avverse ai mezzi di contrasto per indagini radiografiche, vengono preventivamente sottoposti a visita allergologica ed a eventuale premedicazione allo scopo di limitare al massimo la possibilità di sviluppare reazioni da M.d.C. iodati.

Sono considerate situazioni cliniche che possono aumentare il rischio di reazioni avverse ai mezzi di contrasto:

- ✓ **Asma bronchiale che richieda terapia continuativa o asma non controllata**
- ✓ **Diatesi allergica con sensibilizzazioni plurime ad alimenti o allergia a veleni di Imenotteri o allergie respiratorie maggiori (esclusa la pollinosi lieve o l'oculorinite allergica lieve)**
- ✓ **Sindrome orticaria-angioedema ed altre manifestazioni pseudo allergiche**
- ✓ Emopatie proteino secernenti (mieloma, ecc.)
- ✓ BPCO e malattie cardiache
- ✓ Anemia falciforme
- ✓ Feocromocitoma
- ✓ Insufficienza renale od epatica
- ✓ Diabete
- ✓ Disidratazione.



## 5. Soddisfazione del cliente e miglioramento della qualità

La misura della qualità percepita dal Cliente costituisce la fonte principale per il miglioramento continuo della qualità delle prestazioni radiologiche erogate.

La misura della soddisfazione del Cliente si attua a livello aziendale, mediante distribuzione di dedicate cartoline che possono essere compilate e depositate dai Clienti interessati negli appositi contenitori siti presso le Portinerie aziendali.

L'analisi delle stesse viene annualmente elaborata a cura dell'Ufficio Qualità e costituisce un importante report per ogni struttura al fine di consentire:

- ✓ la misurazione del livello di qualità dei servizi percepiti dal Cliente;
- ✓ la risoluzione di eventuali insoddisfazioni;
- ✓ le informazioni utili al miglioramento della qualità del servizio.

## 6. Notizie utili

### 6.1 Presentazione del reclamo

Il soggetto interessato può presentare il Reclamo entro quindici giorni dall'avvenuto disservizio presso l'Ufficio Relazioni con il Pubblico – URP (via Venezia 16, e-mail [urp@ospedale.al.it](mailto:urp@ospedale.al.it)).

Considerata la natura particolare del Diritto alla Tutela, l'URP ha la possibilità di tenere in considerazione anche quei reclami presentati oltre i quindici giorni.

Il Soggetto interessato è libero di sporgere il reclamo in modi diversi:

- a) con lettera in carta semplice consegnata o spedita all'URP dell'Azienda Ospedaliera;
- b) compilando l'apposito modulo di Attivazione, sottoscritto dal segnalante, disponibile presso l'URP o sul Sito Web dell'Azienda;
- c) via fax e via e-mail;
- d) colloquio con il personale dell'U.R.P.

Inoltre, è possibile far pervenire all'Azienda segnalazioni varie, anche tramite le cassette di colore verde collocate nei vari presidi.

### 6.2 Servizio ristoro - Bar

Il Bar all'interno del Presidio "SS. Antonio e Biagio" è situato al piano terra, settore B colore rosso, con il seguente orario di apertura:

- da lunedì a venerdì, ore 6.30 - 19.00;
- sabato e domenica, ore 7.00 - 18.00.
- Festivi Orario Ridotto ore 7.30-14.30

### 6.3 Distributori automatici

All'interno dei Presidi Ospedalieri e del Poliambulatorio "I. Gardella" sono presenti distributori automatici di acqua, bevande calde e fredde, prodotti alimentari, gelati confezionati ed altri generi di conforto, in funzione 24 ore su 24.



## 6.4 Dove pagare il Ticket

Il pagamento dei Ticket e qualsiasi altra operazione bancaria, può avvenire presso:

- ✓ i punti di pagamento elettronici presenti nei P.O. "SS. Antonio e Biagio" e "Cesare Arrigo" ed al Poliambulatorio "I. Gardella";
- ✓ con l'utilizzo dei POS: si può pagare direttamente agli sportelli dell'Azienda Ospedaliera con bancomat, bancoposta, carta di credito.

### Punti gialli:

Numero apparecchiature	Sedi di installazione	Tipologia di pagamenti
2	Presidio Ospedaliero "SS. Antonio e Biagio"	Contanti + carte elettroniche
2	Presidio Ospedaliero "SS. Antonio e Biagio"	Solo carte elettroniche
1	Presidio Ospedaliero "Cesare Arrigo"	Contanti + carte elettroniche
1	Poliambulatorio "I. Gardella"	Solo carte elettroniche

### POS UBICAZIONE:

#### Presidio Civile

CUP Centro Unico di prenotazione atrio Via Venezia  
Poliambulatorio Santa Caterina  
Poliambulatorio Ghilini  
Struttura di Radiologia Centrale  
Sala Gessi del Pronto Soccorso  
Ufficio Cartelle Cliniche  
Area di Oculistica

#### Presidio Pediatrico Cesare Arrigo

Zona CUP , area ingresso

#### Presidio Borsalino Zona Ambulatori



## 7. Glossario

<b>Acronimo</b>	<b>Legenda</b>
A.L.	Amministratore Legale del Sistema Integrato RIS-PACS
A.S.O	Azienda Sanitaria Ospedaliera
B.P.C.O	BroncoPneupatia Cronica Ostruttiva
C.R	Computed Radiography
C.T.S.R.M	Coordinatore Tecnici Sanitari di Radiologia Medica
C.D	Compact Disc
C.M	Campo Magnetico
C.U.P	Centro Unificato Prenotazioni
C.V.C	Catetere Venoso Centrale
D.P.I	Dispositivi Protezione Individuale
D.V.D	Disco Versatile (o Video) Digitale
F.A.V.D	Fistole Artero Venose Durali
H.I.S.	Sistema Informativo Ospedaliero
I	Infermiere
I.G.	Infermiere Generico
I S G	Isterosalpingografia
M.d.C	Mezzo di Contrasto
M.A.V	Malformazione Artero Venosa
M.M.G	Medici di Medicina Generale
M.N	Medicina Nucleare
M.O.C	Mineralometria Ossea Computerizzata
M.W.	Microonde
N.R	NeuroRadiologia
O.T.A	Operatore Tecnico dell'Assistenza
O.S.S	Operatore Socio Sanitario
P.A.C.S	Picture Archiving and Communication System (Sistema di archiviazione e Trasmissione di immagini)
P.O.	Posizione Organizzativa del Comparto
P.S	Pronto Soccorso
P.T.A	Angioplastica Transluminale Percutanea
P.T.B.D	Drenaggio Biliare Transepatico Percutaneo
RAD	SC Radiologia + SS Radiologia Interventistica + SS Neuroradiologia
R.S.Q	Responsabile Sistema Qualità
RF	RadioFrequenza
R.I	Radiologia Interventistica
R.I.S	Radiology Information System (Sistema Informatico Radiologico)
R.M	Risonanza Magnetica
R.O.C	Radiologia Ospedale Civile
R.O.I	Radiologia Ospedale Infantile
RX	Raggi X
S.C	Struttura Complessa
S.S.	Struttura Semplice
SS.OO	Strutture Operative
T.S.R.M	Tecnico Sanitario di Radiologia Medica
T.A.R.E.	Radio Embolizzazione Trans Arteriosa
T.A.C.E	Chemoembolizzazione Epatica Trans Arteriosa
T.C	Tomografia Computerizzata
U.S	Ultrasuoni
V.P.L	Vertebroplastica